



夫婦で向き合う 不妊治療





福家 睦

久岡直子

夫婦で向き合う不妊治療

① 原因と検査

② 女性の不妊治療

③ 男性の不妊治療







母子愛育会 愛育病院 部長

安達知子

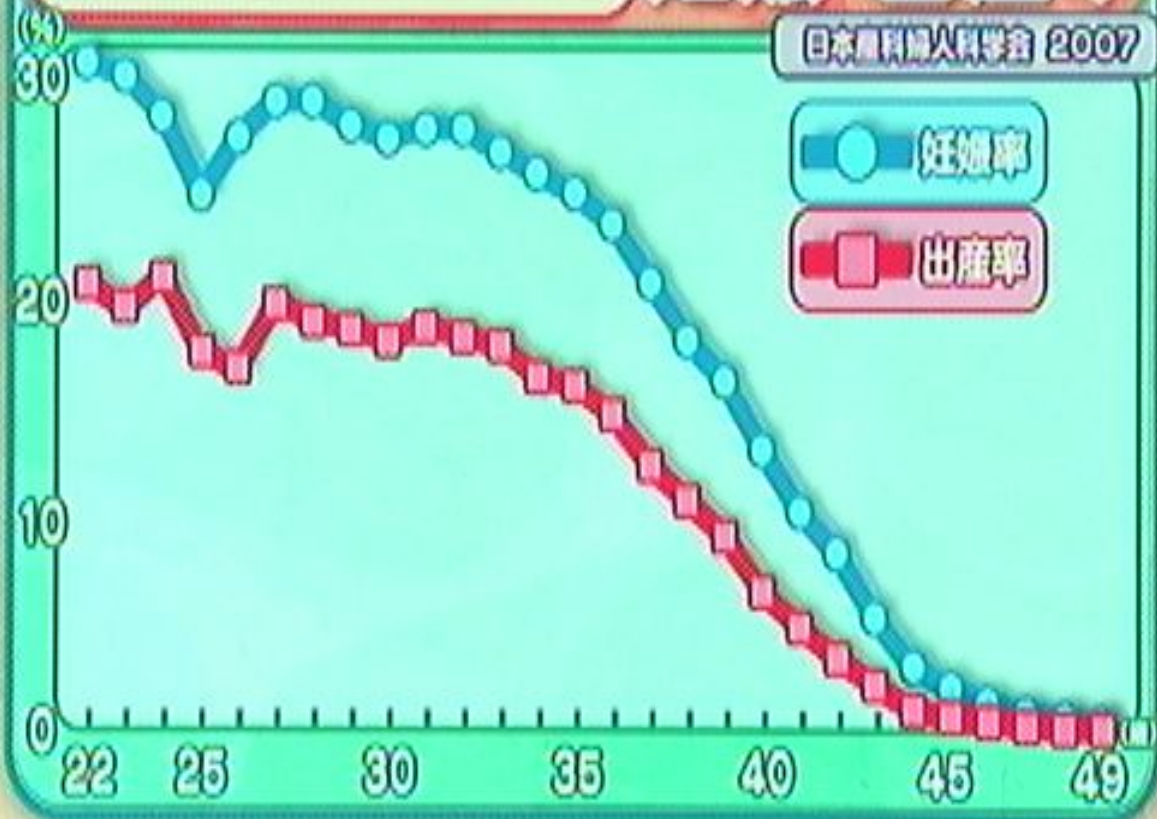


安達知子

専門は 産婦人科全般
不妊分野 など

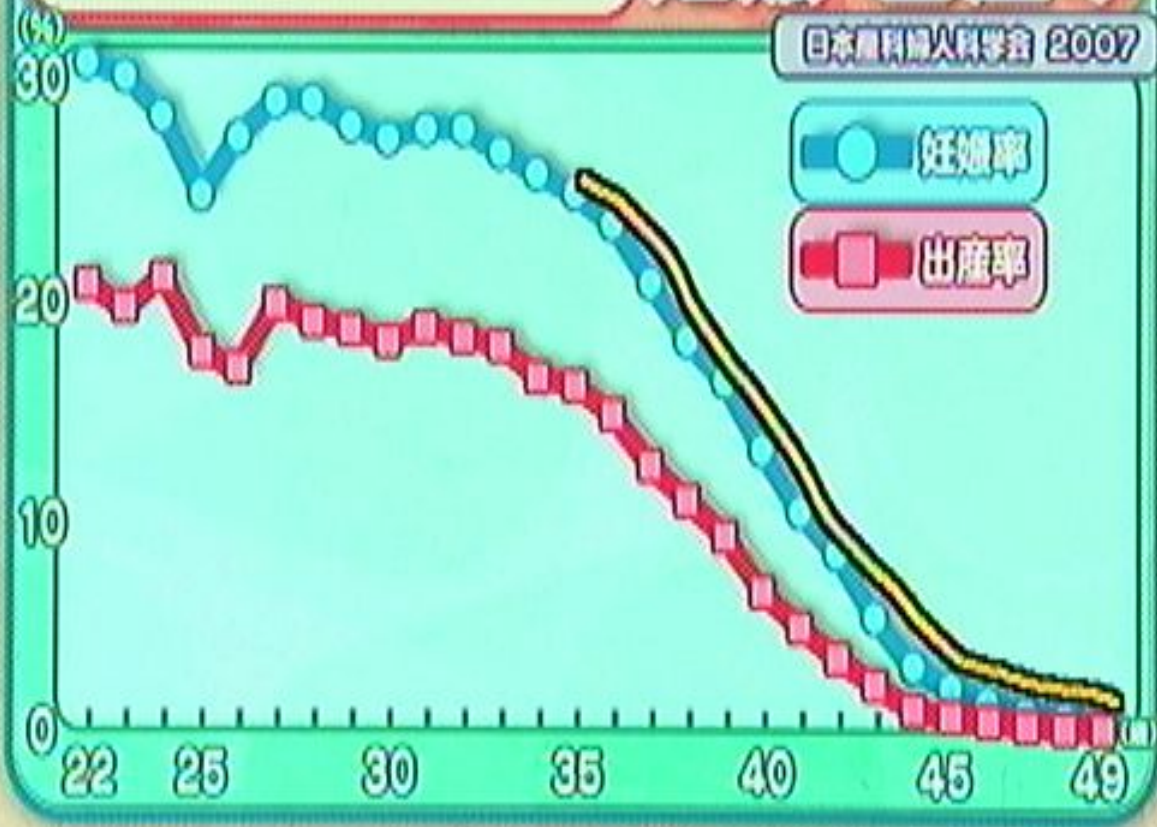
体外受精・顕微授精 妊娠・出産率

日本産科婦人科学会 2007



体外受精・顕微授精 妊娠・出産率

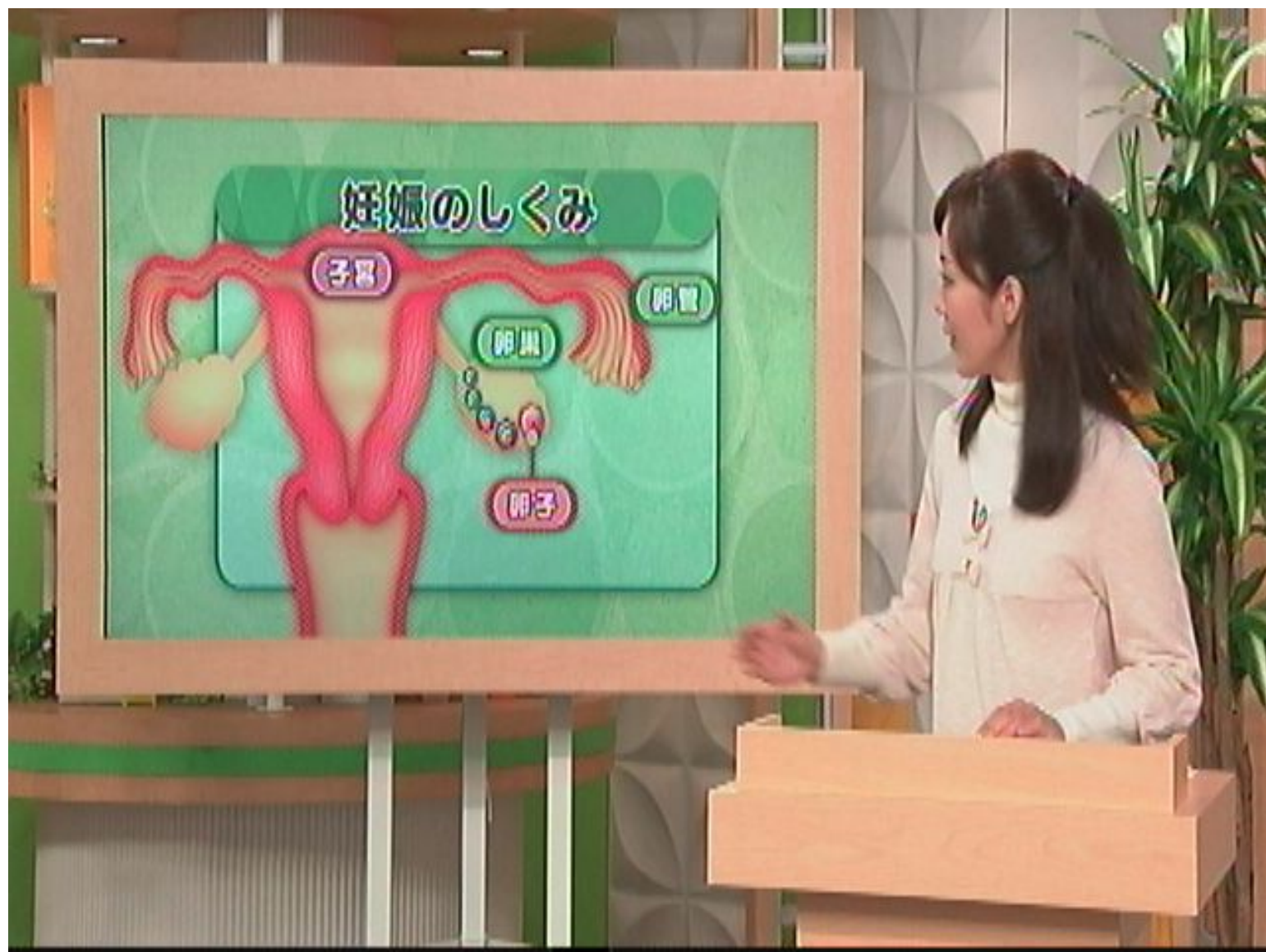
日本産科婦人科学会 2007



NHK
夫婦で向き合う
不妊治療

高年齢出産のリスク

妊娠高血圧症候群 妊娠糖尿病 など



妊娠のしくみ



子宮

卵管

卵巢

卵子

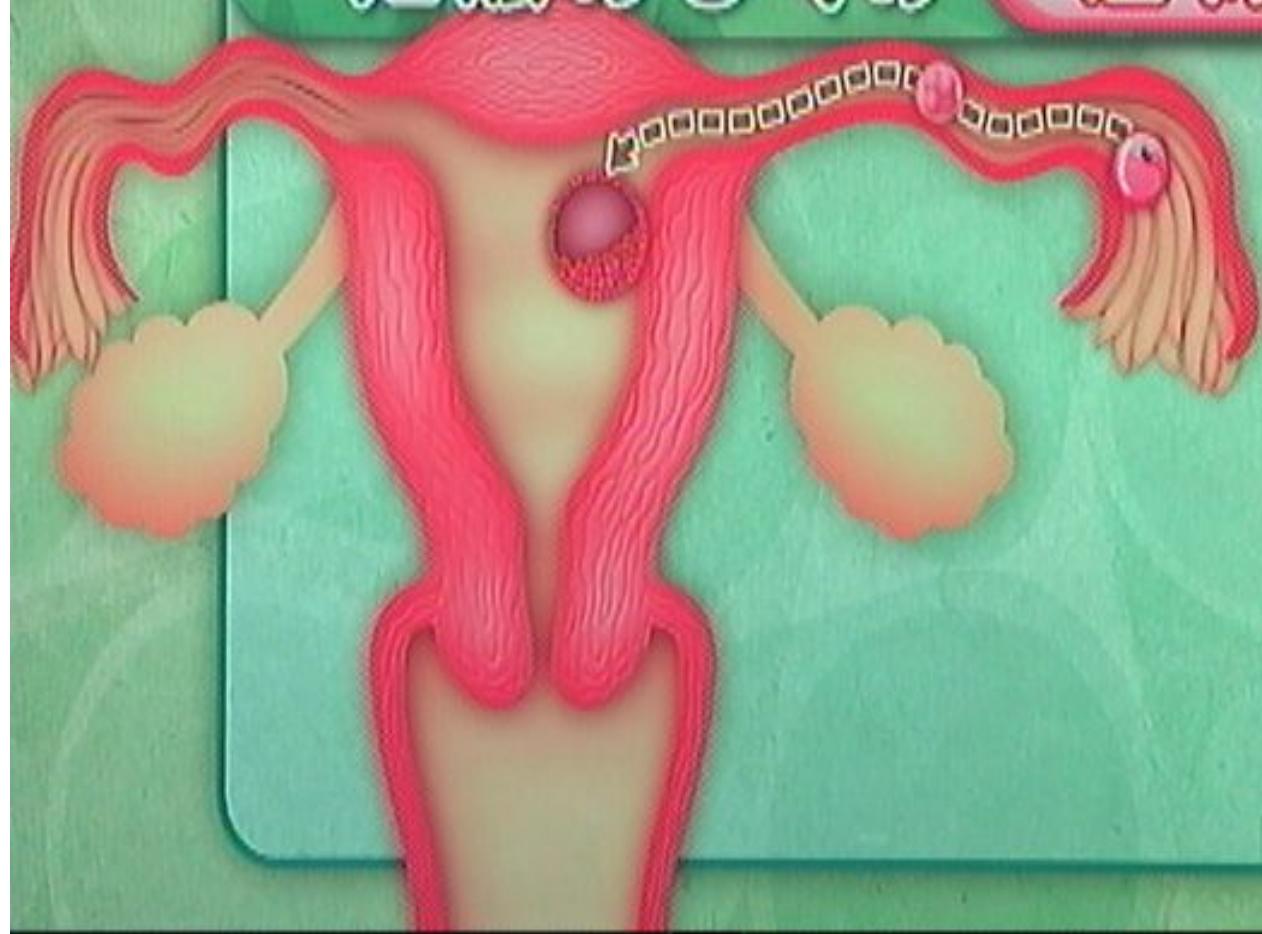
妊娠のしくみ

受精



妊娠のしくみ

着床



女性不妊の主な原因

着床

- 黄体機能不全 (ホルモン異常)
- 子宮筋腫 ● 子宮腺筋症
- 子宮の奇形

卵管

- クラミジア、虫垂炎 → 卵管炎
- 子宮内膜症

狭くなる、詰まる、ゆ着

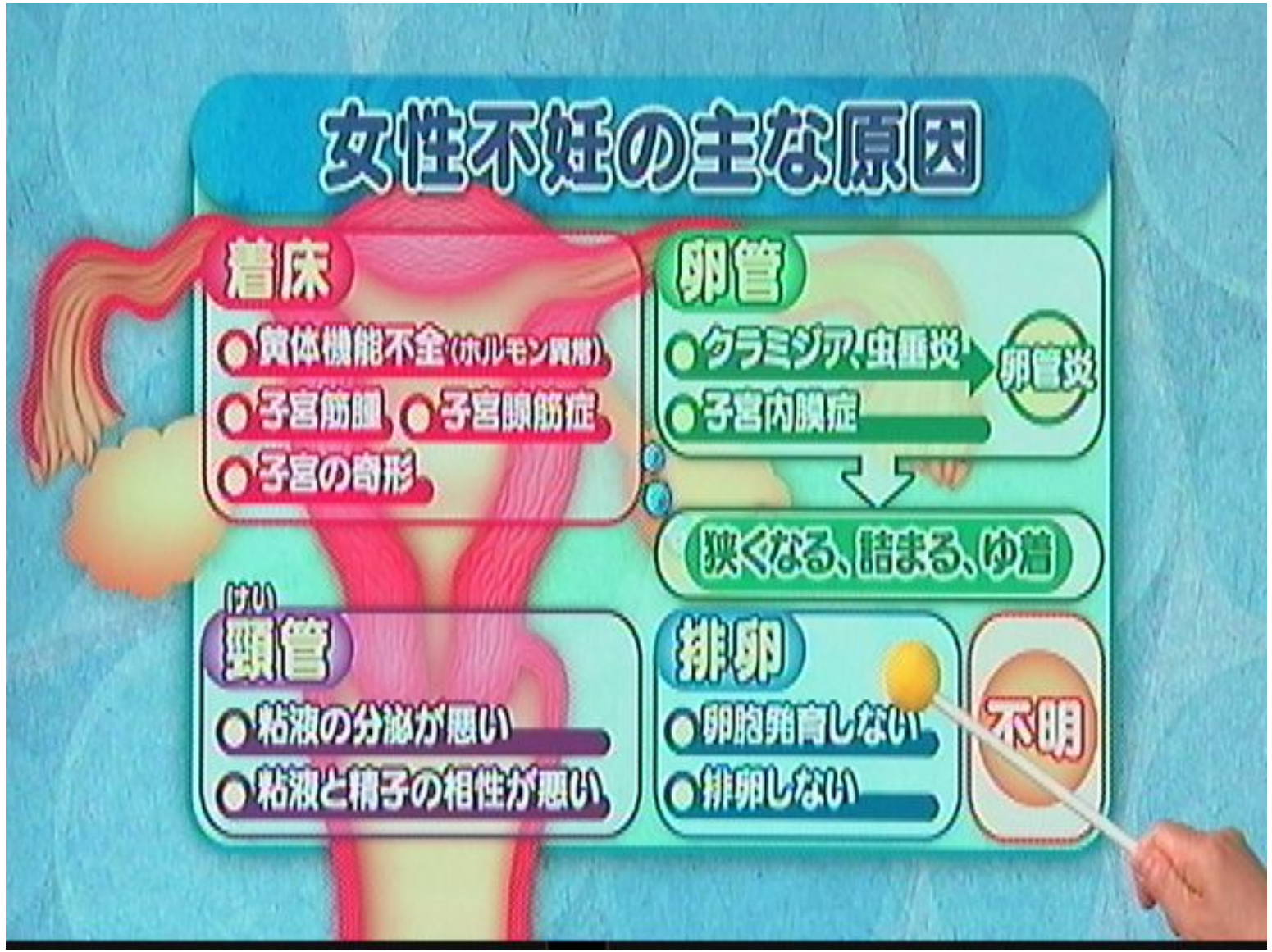
頸管

- 粘液の分泌が悪い
- 粘液と精子の相性が悪い

排卵

- 卵胞発育しない
- 排卵しない

不明



原因症

子宮内膜症



狭くなる、詰まる、ゆ着

排卵

- 卵胞発育しない
- 排卵しない

不明

が悪い

卵管

○ クラミジア、虫垂炎

卵管炎

○ 子宮内膜症

狭くなる、詰まる、ゆ着

(常)

症

着床

- 黄体機能不全 (ホルモン異常)
- 子宮筋腫
- 子宮腺筋症
- 子宮の奇形

子宮の奇形

けい
頸管

- 粘液の分泌が悪い
- 粘液と精子の相性が悪い

夫婦で向き合う
不妊治療

男性 不妊の主な原因

精子をつくる機能に問題

成熟した精子が十分に
作られない

(男性側の不妊は90%)



男性 不妊の主な原因

精子をつくる機能に問題

成熟した精子が十分に
作られない

(男性不妊のおよそ90%)



(C)

低温期

高温期

基礎体温

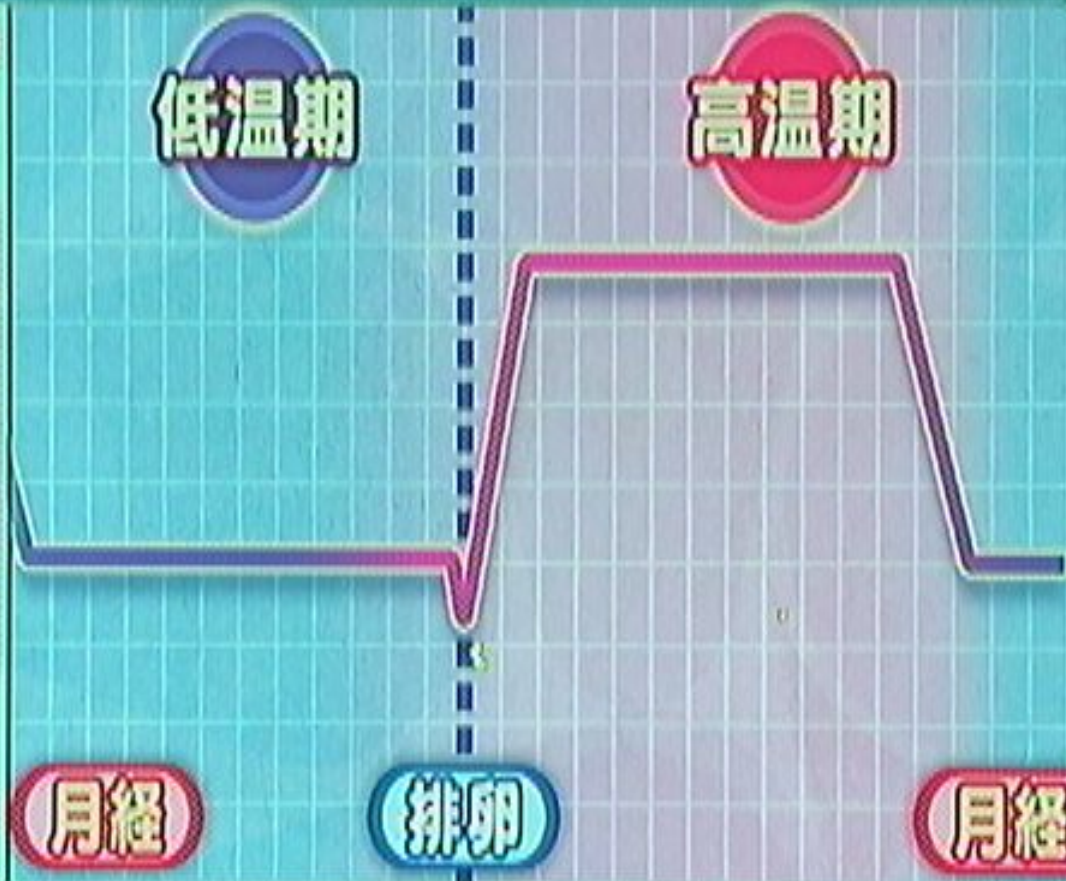
月經

排卵

月經

月經周期

(D)



女性 不妊の検査

低温期

高温期

(月経)

(卵胞期)

(排卵期)

黄体期

(月経)

ホルモン(採血)

子宮卵管造影(造影)

超音波検査

卵胞(超音波)

子宮内膜の厚み検査

黄体ホルモン(採血)

子宮内腔超音波検査



男性

精液檢查



精子



明日は...

女性の不妊治療



夫婦で向き合う 不妊治療





福家 睦

久岡直子

不妊の主な原因

女性

排卵

卵管

着床

頸管^(子宮)

男性

精子をつくる機能

その他

不明





母子愛育会 愛育病院 部長

安達知子



安達知子

専門は 産婦人科全般
不妊分野 など

共働き 結婚して5年 妊娠の兆しなし



健一さん 35歳

精子が少ない



麻子さん 33歳

ホルモン異常で
排卵なし



共働き 結婚して5年 妊娠の兆しなし



健一さん 35歳

精子が少ない



康子さん 33歳

ホルモン異常で
排卵なし



精子が少ない

薬物療法



排卵に問題

経口 排卵誘発剤



注射 排卵誘発剤



精子が少ない

薬物療法 (仕事半日休む)



排卵に問題

経口排卵誘発剤 (仕事半日休む)

注射排卵誘発剤 (毎日仕事遅刻、早退)

体調不良でたまに仕事休む



NHK E
夫婦で向き合う
不妊治療

卵巢過剩刺激症候群



精子が少ない

薬物療法 (仕事半日休む)



排卵に問題

経口排卵誘発剤 (仕事半日休む)

注射排卵誘発剤 (毎日仕事遅刻、早退)

体調不良でたまに仕事休む

不妊の主な原因

女性

排卵

卵管

着床

頸管^(子宮)

男性

精子をつくる機能

その他

不明

不妊治療

着床に問題



- 子宮筋腫
- 子宮腺筋症
- 子宮の奇形

黄体機能不全

ホルモン療法

薬物療法

手術

など



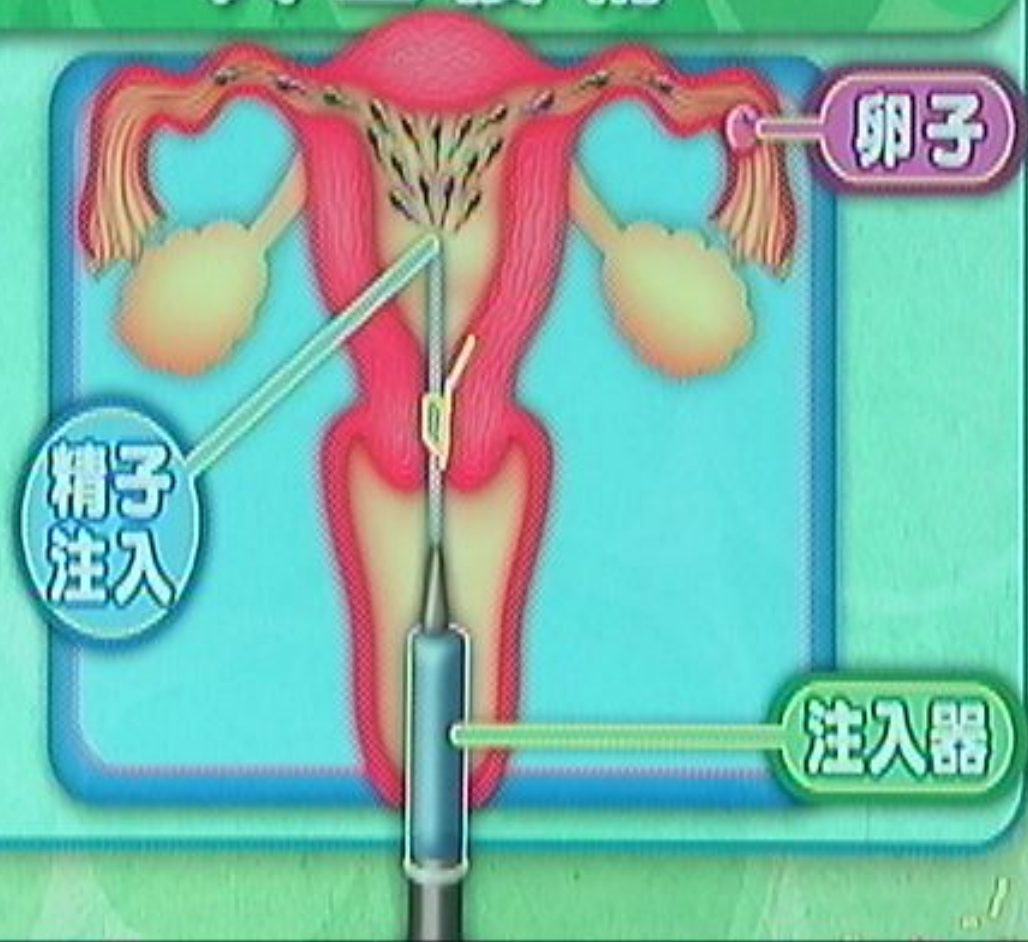
健一さん 35歳



康子さん 33歳

人工授精を6回受けた後、
体外受精を受けることに

人工授精



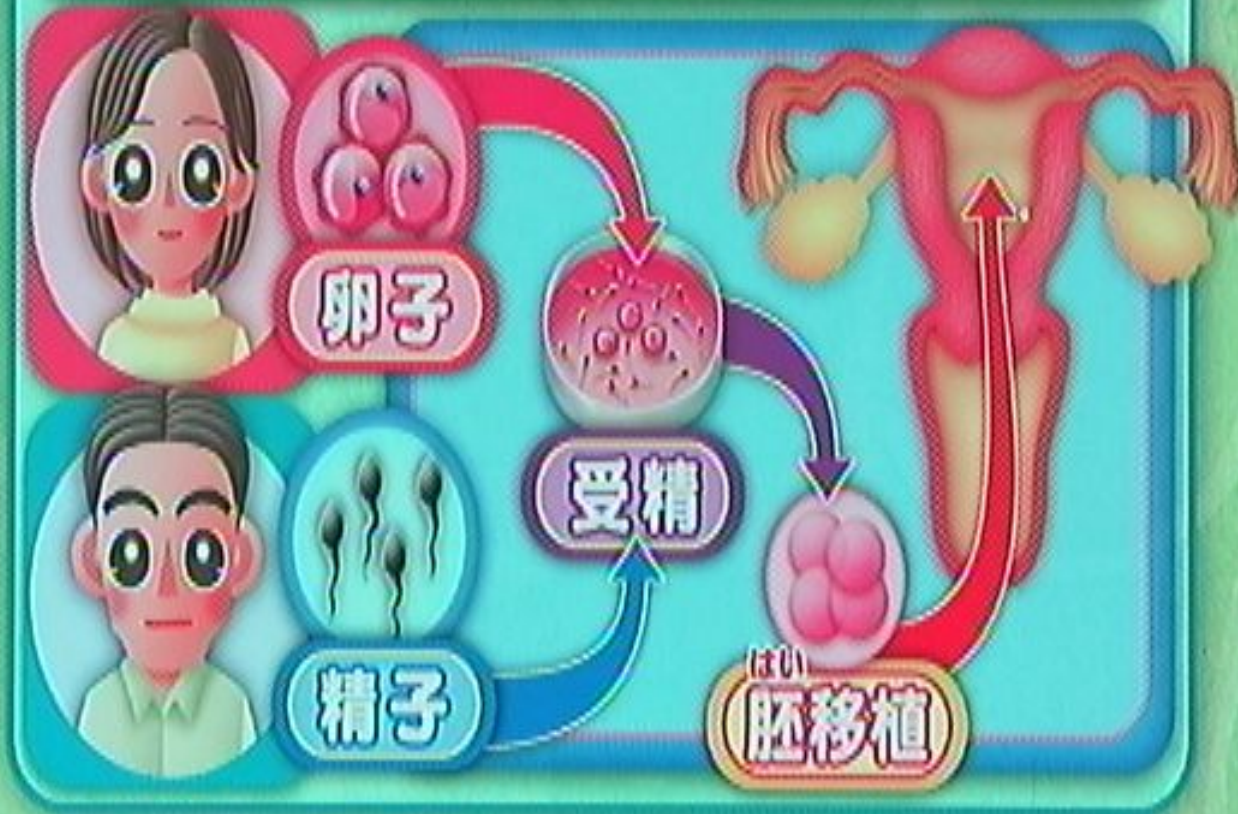
人工授精

体外受精

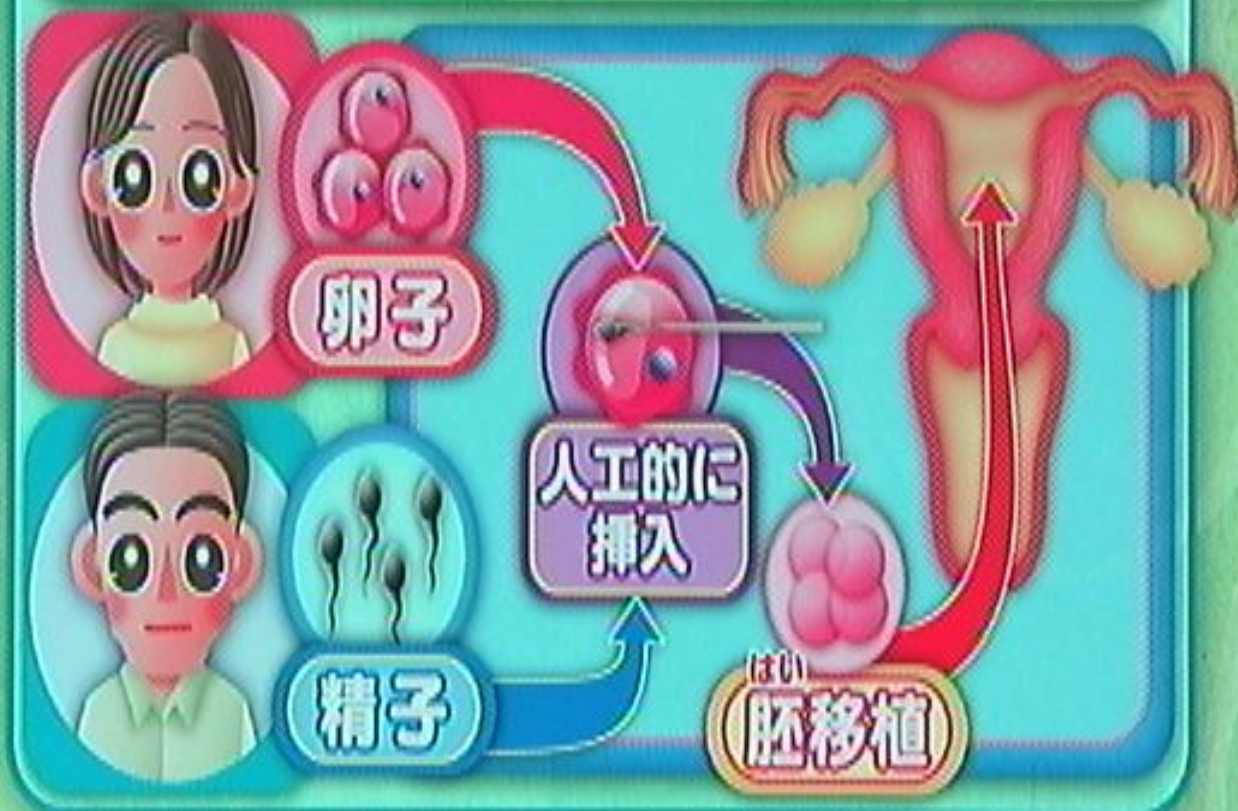
顯微授精



体外受精



精授微頭



体外受精の流れ

康子 自然排卵を抑える点鼻薬^ウ 2週間

康子 排卵誘発剤 注射 1週間

康子 卵子 採取 健一 精液 採取

自然受精を待つ 48時間

康子^{はい} 胚子宮に注入、黄体ホルモン投与

健一 康子 結果を聞きに行く

体外受精・顕微授精 妊娠・出産率

日本産科婦人科学会 2007





NHK
夫婦で向き合う
不妊治療

特定不妊治療助成事業



明日は...

男性の不妊治療



夫婦で向き合う 不妊治療





福家 睦

内藤啓史

不妊の主な原因

女性

排卵

卵管

着床

頸管

男性

精子をつくる機能

その他

不明





夫婦の両者による不妊治療

男性の不妊治療



大阪大学大学院 准教授

辻村 晃



辻村 晃

専門は 男性の不妊治療
前立腺 性機能の治療

NHK E
夫婦で向き合う
不妊治療



精子をつくる機能に問題

精子

● 全くない

● 少ない

● 運動性が悪い

● 奇形が多い

精液

● 少ない

男性不妊の
およそ
90%

精巣
（睪丸）



男性不妊を疑う場合

精液量 2mℓ以下/1回

精子数 2000万以下/精液1mℓ

活動している精子50%以下

奇形精子の率が高い

男性 不妊の検査

とうがん

睾丸の大きさ

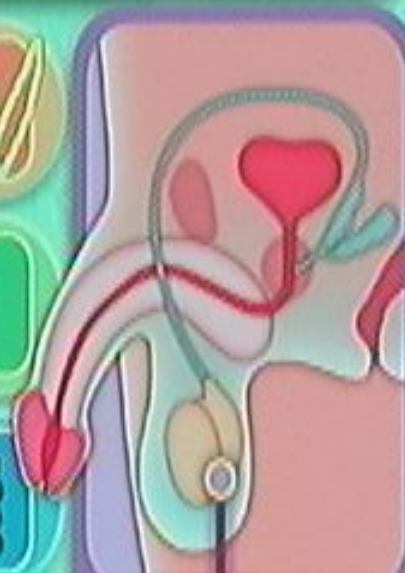


副睾丸の炎症

りゅう

精索静脈瘤の有無

ホルモンの値(採血)



精集
(睾丸)

精索^{さく}静脈^{りゅう}瘤



精^{さく}索^{りゅう}静脈瘤



精^{さく}索^{りゆう}静脈瘤



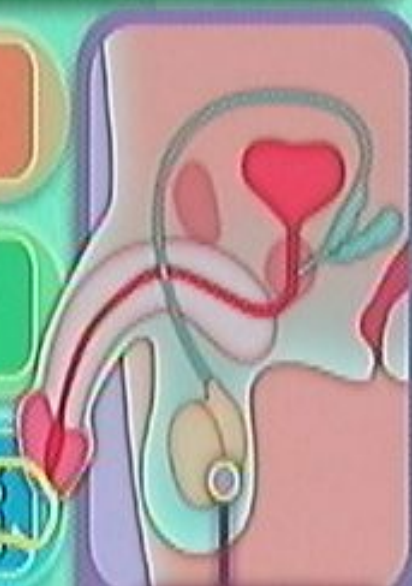
男性 不妊の検査

とちがん
睾丸の大きさ

副睾丸の炎症

りゅう
精索静脈瘤の有無

ホルモンの値(採血)



精巣
(睾丸)

ビタミン剤

漢方薬

ホルモン療法

こうがん
睾丸から精子を採取

ぼうこう

精巣(睾丸)



男性 不妊の主な原因

● 精子をつくる機能

● 精子の輸送経路

● 性機能

などに問題

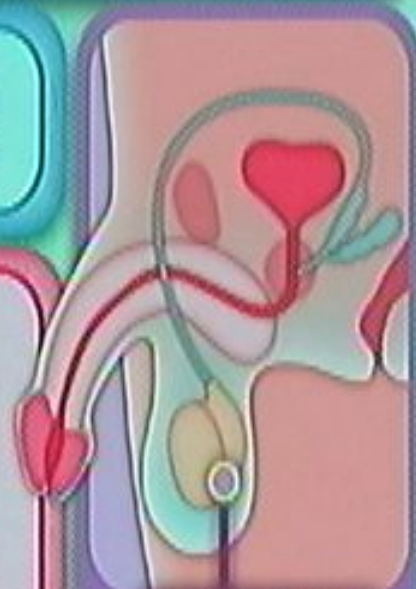
精子の輸送経路に問題

詰^{ふさ}まっている

狭い

原因

- クラミジア感染症
- 結核菌
- 鼠径ヘルニア(脱腸)
そけい



精巣
こしゅ
(睪丸)

性機能に問題

勃起障害

射精障害

原因

- 男性ホルモンの低下
- 糖尿病などの生活習慣病
- 手術による神経損傷
- ストレス



ママの健康

終
NNN





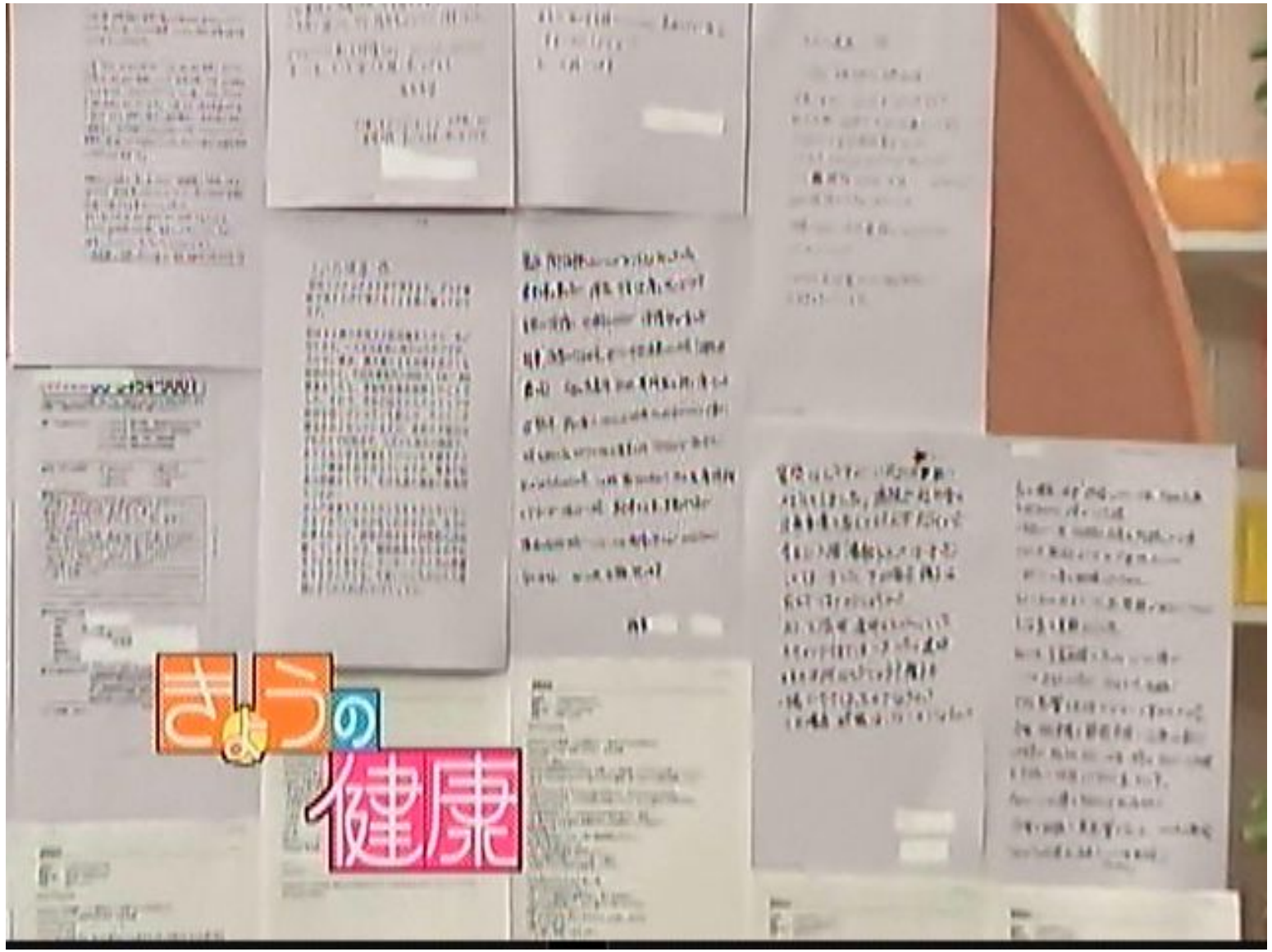
夫婦で向き合う 不妊治療



Q&A

夫婦で向き合う
不妊治療

久岡直子





きょうの健康
不妊治療

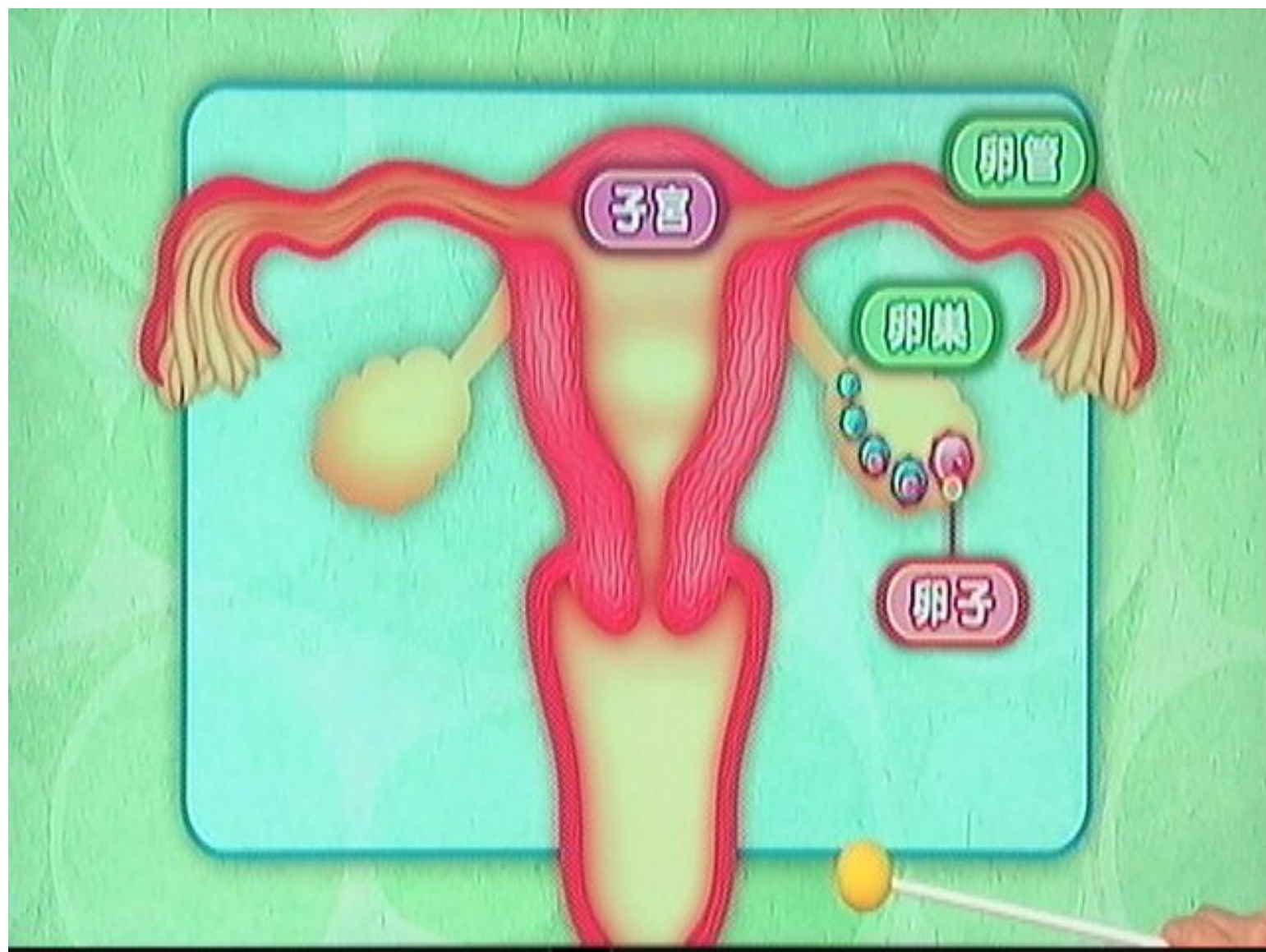
母子愛育会 愛育病院 部長

安達知子

きょうの健康
不妊治療

Q

結婚2年目 36歳 子宮筋腫^{しゅ}
取りのぞいてから不妊治療?



きょうの健康
不妊治療

Q ^{しゅ}筋腫を取りのぞいて不妊治療？

A

大きさ、場所などによる
産婦人科で診断を

きょうの健康
不妊治療

Q

35歳 無排卵、早発閉経に近い
卵巣のう腫^{のう}手術歴あり 治療法は？

Q 無排卵、早発閉経 治療法は？

A かなり厳しいが ホルモン療法後の
結果などを考慮し検討

きょうの健康

不妊治療

Q&A

夫婦で向き合う
不妊治療

Q 夫に相談できずにいるが...

A

夫婦で話し合いを
カウンセリングの利用も

きょうの健康

不妊治療

Q

43歳 卵管左:つまっている 右:細い
体外受精以外の不妊治療はある?

体外受精

きょうの健康

不妊治療



胚移植

きょうの健康
不妊治療

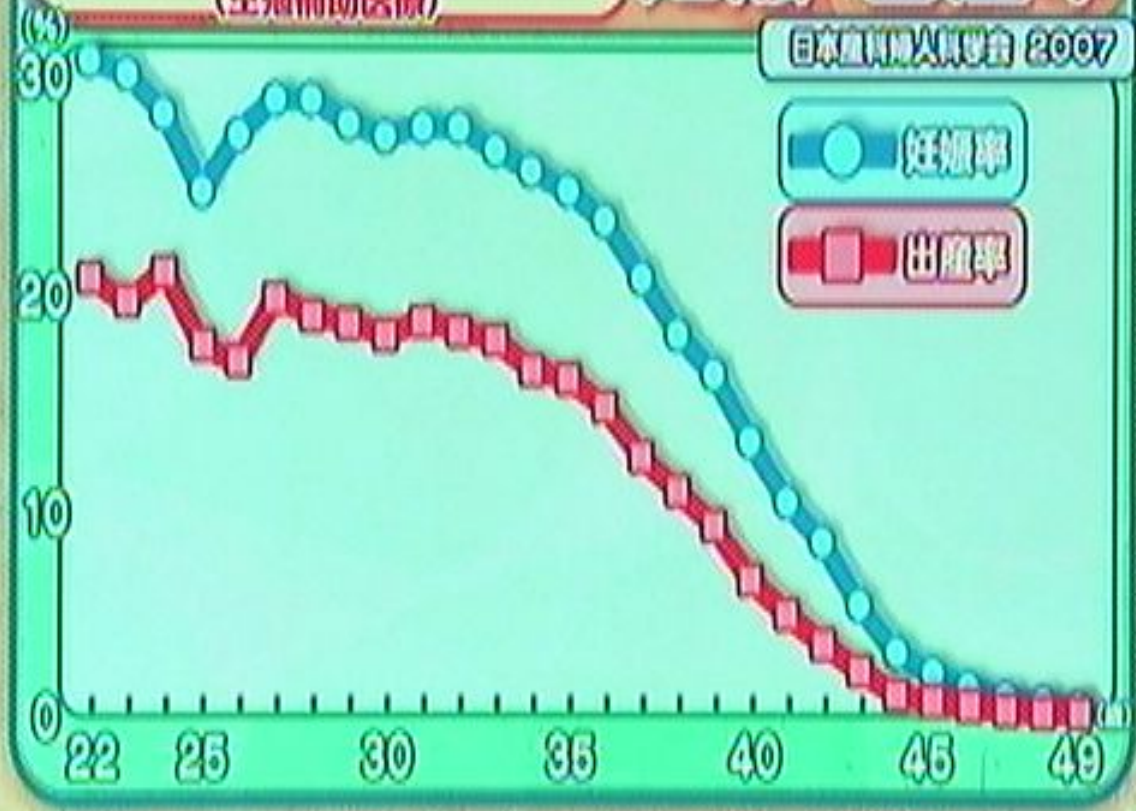


体外受精・顕微授精

(生殖補助医療)

妊娠・出産率

日本生殖医学会 2007



きょうの健康
不妊治療

Q 43歳 体外受精以外の不妊治療は？

A 年齢を考慮すると
早めの体外受精が勧められる

きょうの健康
不妊治療

Q

43歳 顕微授精の治療を7年
治療に見切りをつけるには？

Q 不妊治療に見切りをつけるには？

A 例① 顕微授精の回数を考える

ぎょうの健康
不妊治療

Q 不妊治療に見切りをつけるには？

A

例② 年齢を考える

