

知って治そう！
泌尿器科編

感染症

監修：富士市立中央病院 院長

小野寺 昭一



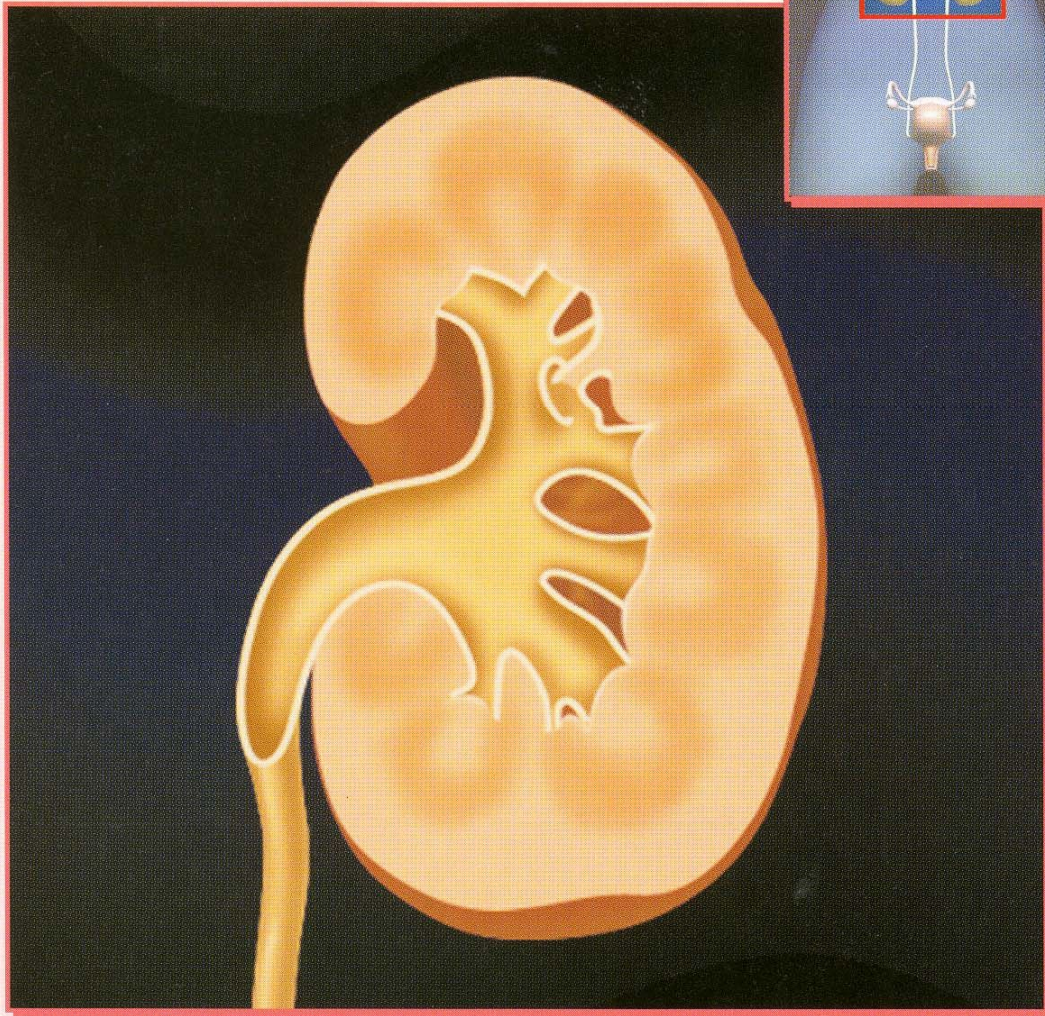
for Women

じんぞう

腎臓

体の背中側に左右1つずつある赤褐色のそば豆のような形で、手の握りこぶしくらいの大きさの臓器です。

②



● 腎臓の働き

- 血液からおしっこを作ります。
- 体の中の水分量を調節します。
- 老廃物や有害物質を体の外へ出します。
- 血圧を調節することもあります。



● 主な腎臓の病気

じん う じん えん

腎盂腎炎ってなあに？

- **原因となる菌は？** …… 大腸菌がほとんど。
- **どうして起こるの？** …… 細菌が繁殖して、尿道から膀胱、腎臓まで広がることによって。
- **どのような症状なの？** …… 38℃以上の高熱、脇腹や背中の痛み、寒気、体が震える、膀胱炎（併発しやすい→5ページ参照）によるおしっこの回数の増加、おしっこをする時の痛み、おしっこが濁る、体がだるい、残尿感など。
- **どのような治療をするの？** …… 適切な抗菌薬の投与で、3～5日で熱が下がり、しだいに症状とおしっこの状態がよくなっていきます。しかし再発することもあるので十分注意しましょう。また症状が重い場合は、入院が必要となる場合があります。

➡ 日常生活でのワンポイントアドバイス

おしっこの量を増やして細菌を体の外へ追い出しましょう。

高熱の時は安静にし、痛みのある背中を冷やしましょう。

また、膀胱炎の繰り返しの原因となることが多いので、おしっこは我慢せず、早めにトイレへ行くようにしましょう。



その他の病気

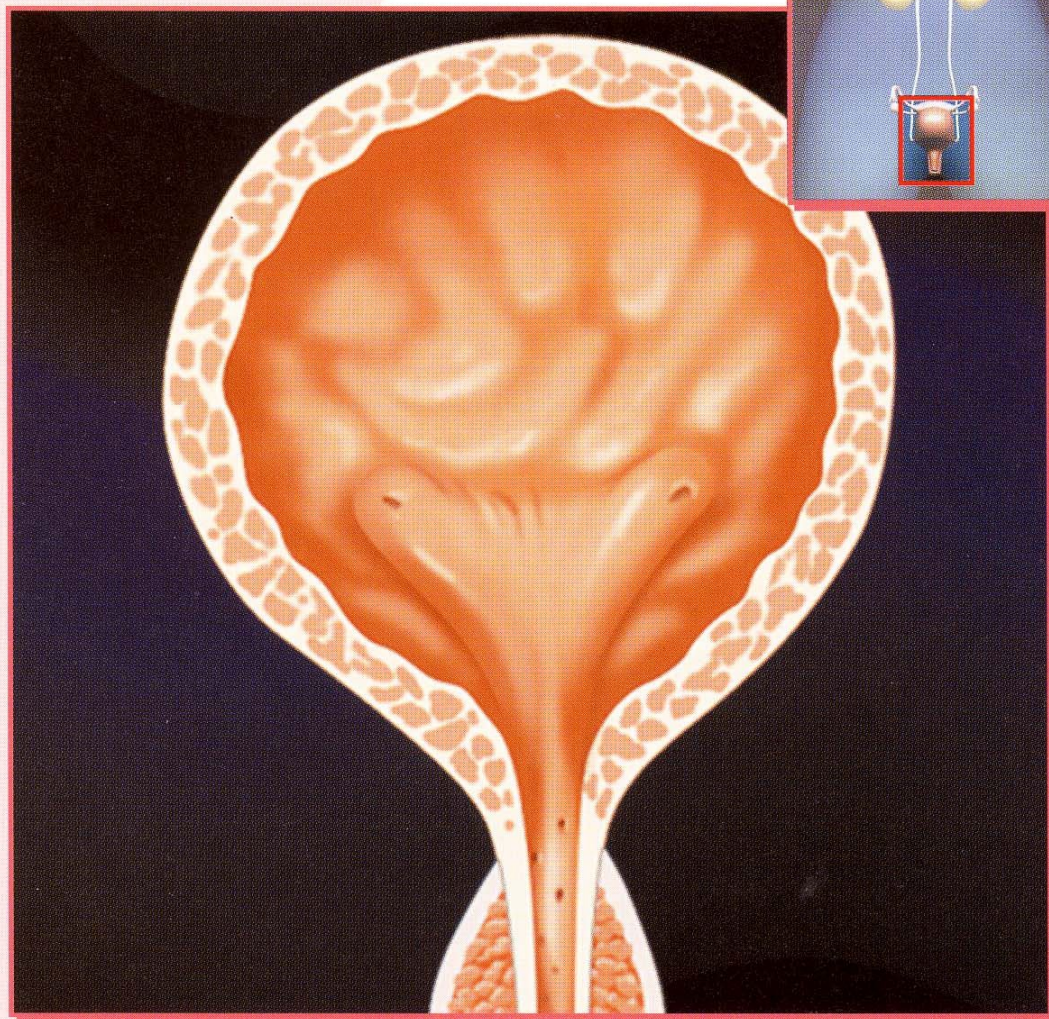
急性・慢性腎炎、腎臓結石、腎嚢胞、腎膿瘍、急性・慢性腎不全、腎癌など。

ほうこう

膀胱

厚い筋肉の壁でできているおしっこを溜める袋で、容量はおよそ300~400mL、骨盤内（女性では子宮と膣の前）にある臓器です。

④



● 膀胱の働き

- 腎臓で作られたおしっこを一時的に溜めます。
- おしっこが溜まったら、膀胱の筋肉が収縮して無理なくおしっこを出します。



● 主な膀胱の病気

ぼうこうえん

膀胱炎ってなあに？

- **原因となる菌は？** …… 大腸菌がほとんど。
- **どうして起こるの？** …… おしっこを我慢しすぎたり、寒冷や疲労などのストレス、性行為、月経時の不潔な処置などによって。
- **どのような症状なの？** …… おしっこの回数が増える、おしっこが終わる時にしみたり、痛みを感じる、おしっこが濁る、おしっこを我慢できない、残尿感、腹痛、おしっこがピンク色をしているなど。
- **どのような治療をするの？** …… 抗菌薬を投与します。短期間の治療が可能ですが、1年以内に再発することもあります。

➡ 日常生活でのワンポイントアドバイス

おしっこの量を増やすため、水分をたくさん摂りましょう。

おしっこは我慢しないで、早めにトイレへ行きましょう。

下腹部を冷やすと症状がひどくなるため、温めるとよいでしょう。

性行為は控えましょう。



その他の病気

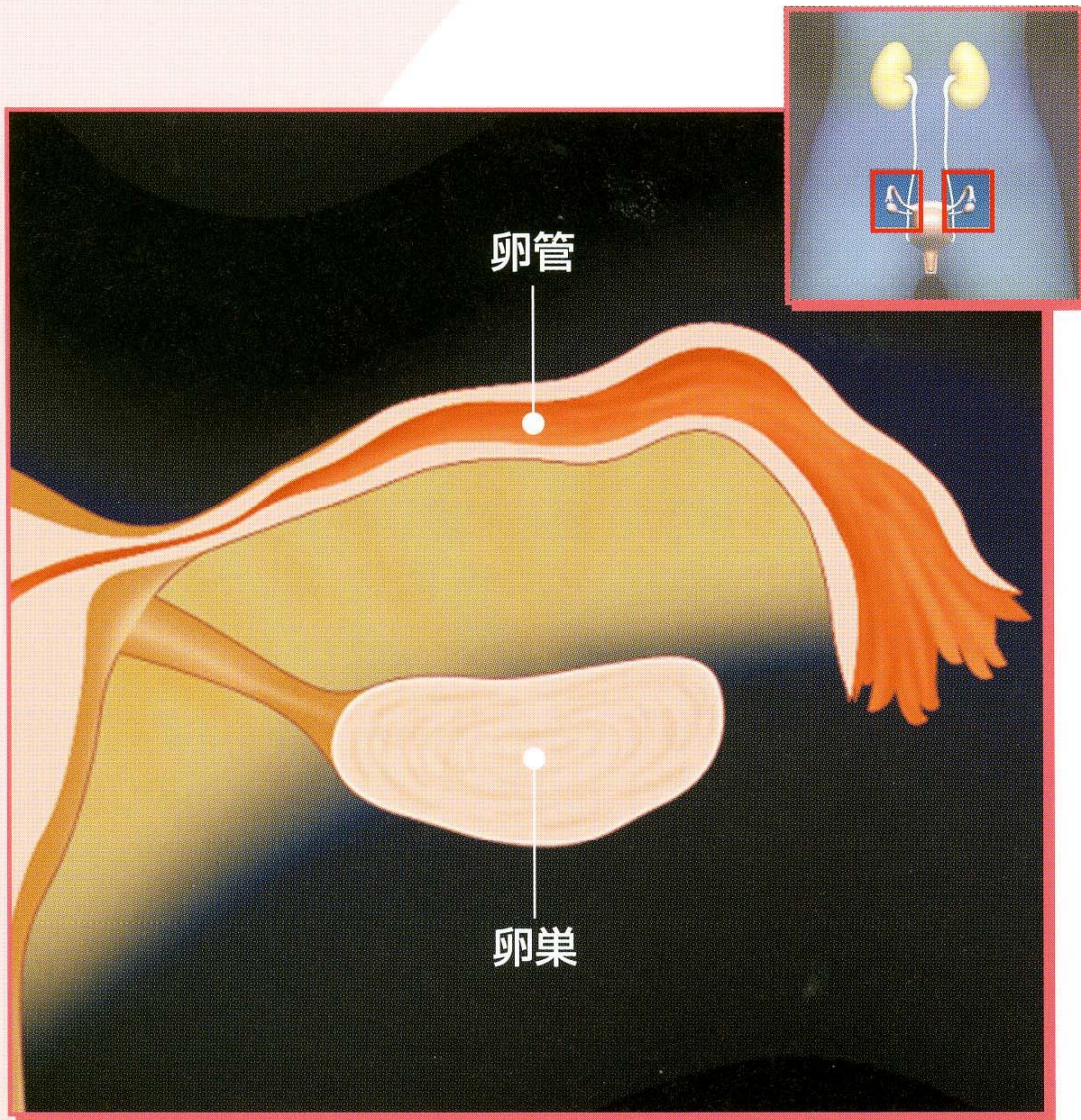
過活動膀胱、神経因性膀胱、膀胱結石、膀胱癌、間質性膀胱炎など。

らんかん らんそう

卵管・卵巣

女性だけにあり、卵管はラッパのような形で子宮の中から伸び、卵巣はアーモンド形で子宮の両側にある親指の先ほどの臓器です。

6

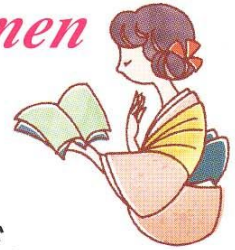


● 卵管の働き

- 受精が行われる場所です。

● 卵巣の働き

- 卵子を作り、女性ホルモンを分泌しています。



① 主な卵管・卵巣の病気

らん かん えん

卵管炎ってなあに？

- **原因となる菌は？** …… 大腸菌、淋菌、クラミジアなど。
- **どうして起こるの？** …… 細菌が子宮から卵管へ入り炎症を起こすことによって。
- **どのような症状なの？** …… 下腹部痛、性器出血、おりもの（帯下）の増加、腰痛、吐き気など。
- **どのような治療をするの？** …… 抗菌薬を投与します。慢性化しやすいので完治するまで治療を続けましょう。夫婦やセックス・パートナーは同時期・同期間に治療しましょう。

らん そう えん

卵巣炎ってなあに？

- **原因となる菌は？** …… 大腸菌、淋菌、クラミジアなど。
- **どうして起こるの？** …… 卵管炎と同じ。
- **どのような症状なの？** …… 発熱、腹痛、おりもの（帯下）の増加、吐き気、嘔吐、不正出血など。
- **どのような治療をするの？** …… 抗菌薬を投与します。症状がひどい場合は手術を行うこともあります。

卵管炎、卵巣炎を合わせて、子宮付属器炎とも呼びます。

➡ 日常生活でのワンポイントアドバイス

クラミジアによる感染症は、不妊症や子宮外妊娠になりやすく、妊娠後感染すると流産することもあります。感染時に出産すると、赤ちゃんに感染し結膜炎や肺炎になります。



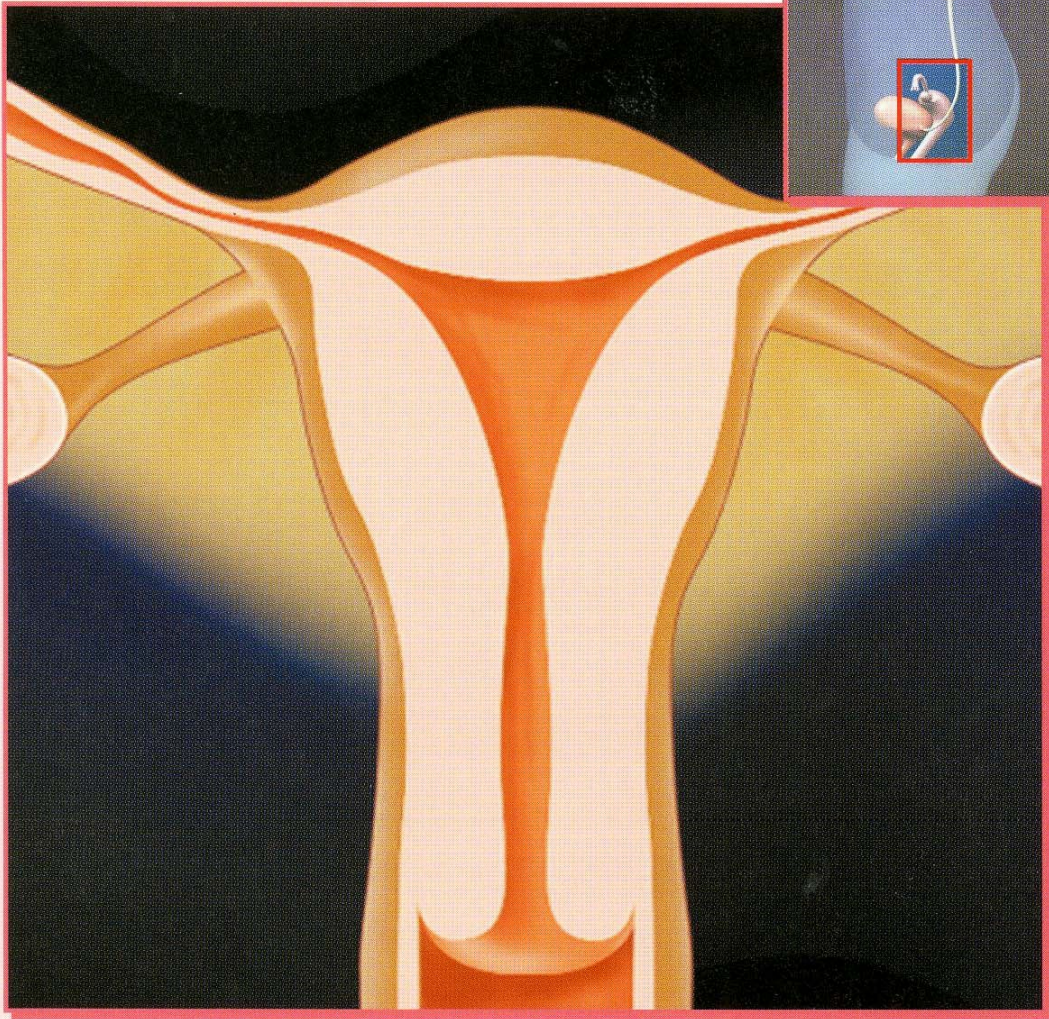
その他の病気

卵巣嚢腫、卵巣癌など。

し き ゅ う

子宮

骨盤に保護される場所であり、長さ約8cm、重さ約50gの洋ナシのような形をした卵大の大きさで袋状の臓器です。



● 子宮の働き

- 赤ちゃんが成長していく場所です。
- プロゲステロンというホルモンが分泌される時に体温が上昇します。



◎ 主な子宮の病気

せい し きゅうけい かん えん

クラミジア性子宮頸管炎ってなあに？

- ◎ 原因となる菌は？ …… クラミジア。
- ◎ どうして起こるの？ …… クラミジアに感染した人との性行為によって。
- ◎ どのような症状なの？ …… 多くは症状なし、おりもの（帯下）の増加、不正出血など。
- ◎ どのような治療をするの？ …… 抗菌薬を投与します。ピンポン感染を防ぐため夫婦やセックス・パートナーは同時期・同期間に治療します。

りん きん せい し きゅうけい かん えん

淋菌性子宮頸管炎ってなあに？

- ◎ 原因となる菌は？ …… 淋菌。
- ◎ どうして起こるの？ …… 淋菌に感染した人との性行為によって。
- ◎ どのような症状なの？ …… おりもの（帯下）の増加など。
- ◎ どのような治療をするの？ …… 最近、経口抗菌薬に抵抗する“耐性菌”が増えており、注射の抗菌薬で治療します。

➡ 日常生活でのワンポイントアドバイス

陰部を清潔にしましょう。タンポンはマメに取り替える、通気性のよい下着を選ぶ、シャワーやウォシュレットなどを利用するなど気をつけましょう。



その他の病気

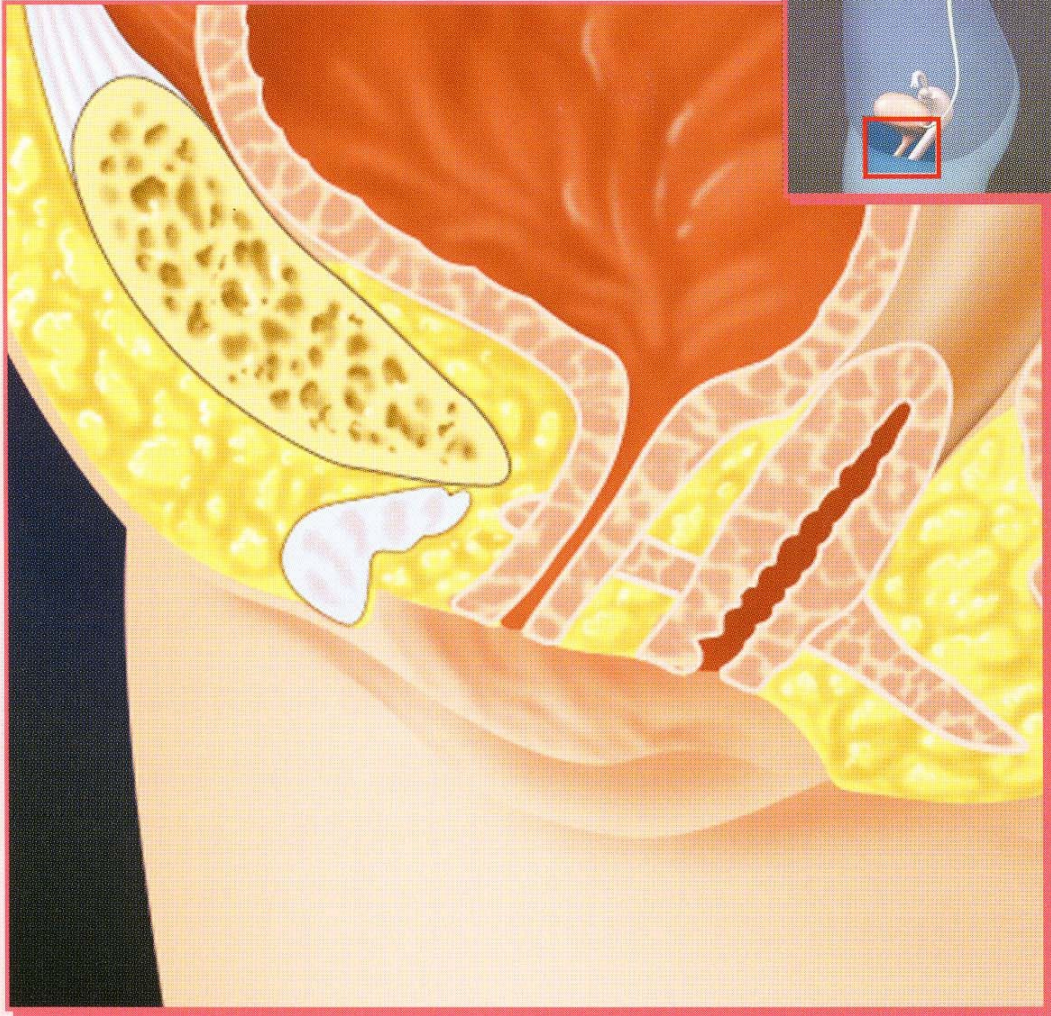
子宮内膜炎（産褥熱を含む）、子宮筋腫、子宮内膜症、子宮腺筋症、子宮腔部びらん、子宮頸管ポリープ、子宮癌など。

にょう どうか

尿道

膀胱から尿道口までの長さ3~4cm、直径約10mmの管で、膀胱に溜まったおしっこを排出する臓器です。

10



● 尿道の働き

- おしっこを体の外に出します。



● 主な尿道の病気

にょう どう しょう こう ぐん

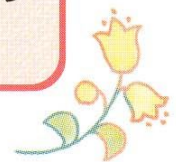
尿道症候群※ってなあに？

- **原因となる菌は？** …… クラミジアなど（一般の検査では出てこない微生物もある）。
- **どうして起こるの？** …… 尿道や膀胱の出口付近の炎症や性行為による機械的刺激などによって。
- **どのような症状なの？** …… 膀胱炎（5ページ参照）によく似た症状。
- **どのような治療をするの？** …… 微生物が特定できれば、適切な抗菌薬を投与します。

※女性には極めて少ない病気です。

➡ 日常生活でのワンポイントアドバイス

女性の尿道は男性に比べ短く、肛門や膣の近くにあるため、感染しやすいので、注意が必要です。性行為によって膀胱炎や子宮頸管炎を起こすことがあるので、コンドームを使用し、複数のパートナーとの性行為はやめましょう。



その他の病気

尿道結石、尿道狭窄など。

早く病気を治すために

⑫

～日常生活check point～

● おしっこによる洗浄効果を利用して!

尿路内の細菌を洗浄するためにも、水分を十分摂取しておしっこの量や回数を増やしましょう。

● 我慢は禁物!

おしっこは我慢せず、早めにトイレへ行きましょう。

● 性行為が原因の場合

再感染を防ぐためには、パートナーも検査を受け、同じ病気の場合は一緒に治療を受ける必要があります。

● 外陰部は清潔に!

生理用ナプキンやおりものシート、タンポンなどはマメに取り替えましょう。また、排便の時は前から後ろに拭きましょう。

● 根気よく治療を!

自覚症状がなくても、自分の判断でお薬の服用を止めないでください。再発を招くこともあります。

● リラックスした暮らしを心掛けて!

睡眠不足や過労、ストレスを溜めない工夫をしましょう。また、バランスのとれた食事を摂りましょう。

● 1年間に尿路感染症を3回以上繰り返す場合

性行為後はただちにおしっこをしましょう。避妊ペッサリーの使用は避けてください。クランベリージュースを飲むと、おしっこが酸性化して細菌の成長を阻害するため、おしっこの中の細菌を減少させるといわれています。

病・医院名



Daiichi-Sankyo

第一三共株式会社

UR1P00502-3IF